

KATA

**Finiture
Materialien
Finitions
Acabados
仕上げ**

arper

Legno
Wood
Holz
Bois
Madera
ウッド



L06



L22



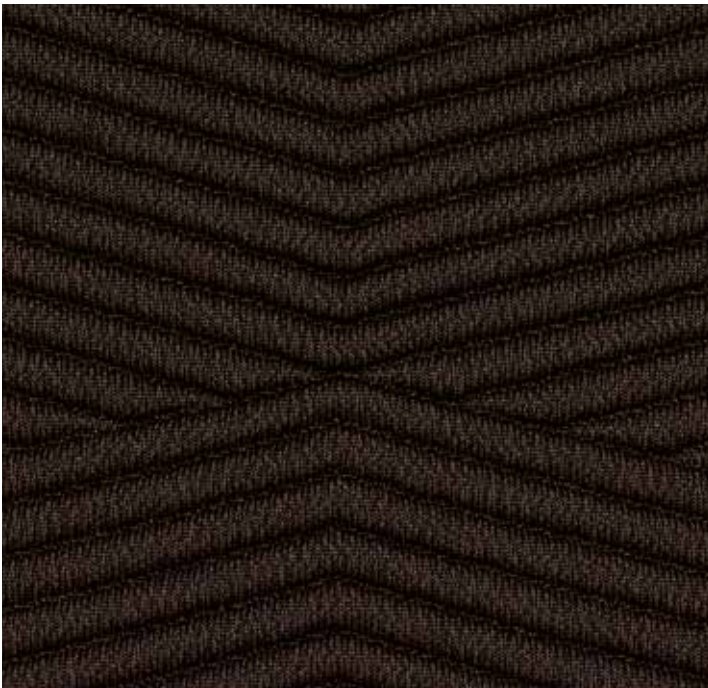
L23



Linen
3E00001



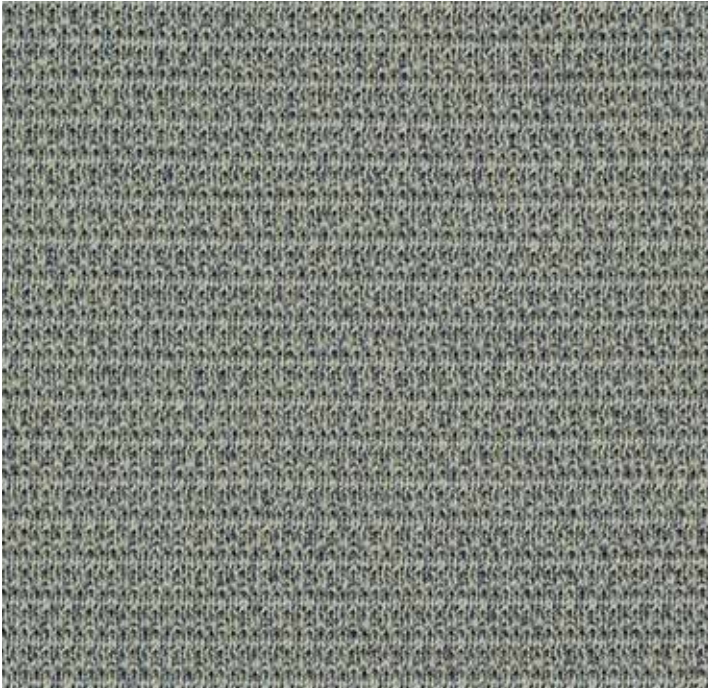
Wheat
3E00002



Charcoal
3E00003

3D Knit

- Maglia 3D Knit microimbottita con pattern grafico
- Micro-padded 3D Knit with graphic pattern
- Mikrowattiertes 3D-Knit-Gewebe mit grafischem Muster
- Maille 3D Knit micro-rembourrée avec motif graphique
- Tejido 3D Knit microacolchado con patrón gráfico



Water
3B00001



Wheat
3B00002



Charcoal
3B00003

3D Knit

- Maglia 3D Knit con pattern a righe
- 3D Knit with striped pattern
- 3D-Knit-Gewebe mit Streifenmuster
- Maille 3D Knit avec motif à rayures
- Tejido 3D Knit con patrón de rayas



Tessuto spalmato Valencia
 Coated fabric Valencia
 Beschichtete textilien Valencia
 Tissus enduits Valencia
 Tejido Recubierto Valencia
 コーティング生地 - Valencia

Arper grade
 CHAIRS: B

Arper grade
 SOFAS: B

VL02020	VL00001	VL00002	VL00020	VL00033	VL00034	
VL00035	VL01001	VL01020	VL01048	VL01049		
VL01050	VL02001	VL02002	VL02021	VL02062	VL02074	VL02075
VL02106	VL02107	VL02108	VL02109	VL02110	VL02111	VL02112
VL02113	VL02114	VL02115	VL02116	VL02117	VL02118	VL02119
VL03001	VL03067	VL03068	VL03069	VL04001	VL04002	VL04003
VL04020	VL04040	VL04041	VL04042	VL04043	VL04044	VL04045
VL04052	VL05001	VL05002	VL05041	VL05056	VL05057	VL05065



Tessuto spalmato Valencia
Coated fabric Valencia
Beschichtete textilien Valencia
Tissus enduits Valencia
Tejido Recubierto Valencia
コーティング生地 - Valencia



Arper grade
CHAIRS: B

Arper grade
SOFAS: B



Silvertex



Arper grade
CHAIRS: C

Arper grade
SOFAS: B



Fine
Soft leather
Weichleder
Cuir souple
Piel



P500171

P500169

P500329

P500606

Arper grade
CHAIRS: J
Arper grade
SOFAS: J

P500121

Pelle Fiore PF
Soft leather
Weichleder
Cuir souple
Piel



PF00002

PF00003

PF00004

PF00005

PF00006

Arper grade
CHAIRS: I
Arper grade
SOFAS: I

PF00001

PF00007

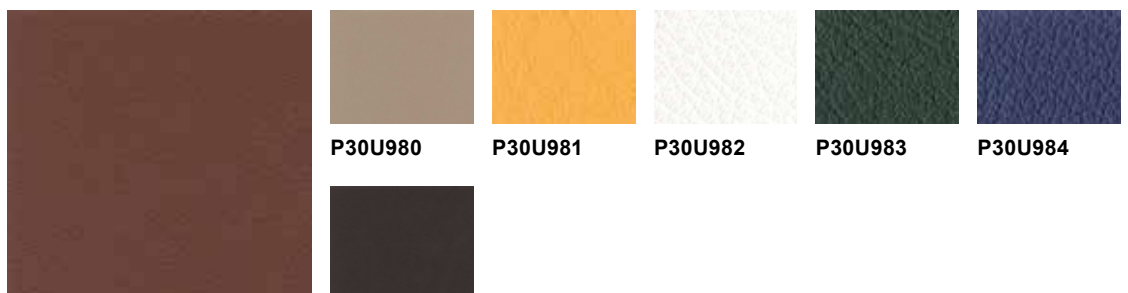
PF00008

PF00009

PF00010

PF00011

Keen
Soft leather
Weichleder
Cuir souple
Piel



P30U980

P30U981

P30U982

P30U983

P30U984

Arper grade
CHAIRS: E
Arper grade
SOFAS: E

P30U979

P30U985



CHROME FREE

Arper grade
CHAIRS: ES
Arper grade
SOFAS: ES

ELMOSOFT è una pelle semi-anilina, morbida e flessibile. La sua morbidezza associata alla sua robustezza e ad una vasta gamma di colori disponibili rendono la pelle Elmosoft adatta ad un utilizzo nel contract. Punture di insetti e cicatrici visibili contribuiscono a valorizzare le caratteristiche di unicità ed eleganza di questa pelle.

ELMOSOFT is a soft and pliable Semi-Aniline leather. Outstanding comfort combined with excellent durability and an extensive shade card, makes it very suitable for the public environment. Visible insect-bites and scars from healed wounds add to the elegant quality of the leather.

ELMOSOFT. Weiches, geschmeidiges Semi-Anilinleder, Ein sehr strapazierfähiges und im Griff komfortables Leder in reicher Farbauswahl, hervorragend geeignet für Objektausstattungen. Sichtbar erhaltene Insektenstiche und kleine vernarbte Wunden betonen die naturechte Eleganz.

Elmosoft est un cuir semi-aniline, souple et doux. Son confort élevé, associé à une grande robustesse et à une vaste gamme de coloris disponibles, le rend particulièrement indiqué pour les collectivités. Les piqûres d'insectes et les cicatrices visibles contribuent à rehausser le caractère élégant du cuir.

ELMOSOFT es una suave y flexible piel semianilina. Su destacable confort combinado con excelente durabilidad y una amplia carta de colores, la hacen muy adecuada para ambientes públicos. Picaduras de insectos visibles y cicatrices de heridas muestran la elegante calidad de la piel.

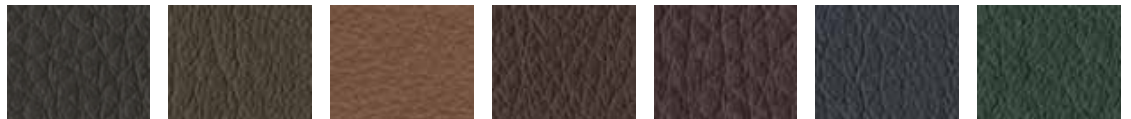
ELMOSOFT は、柔らかくフレキシブルなセミアニリンレザーです。柔らかいうえに頑丈でカラー展開も豊かなため、コンラクトユースに適しています。レザーにみられる虫刺されの痕や傷痕は、世界に二つと同じものがない天然素材としての価値を裏付けるものであり、エレガントな特性を際立たせます。



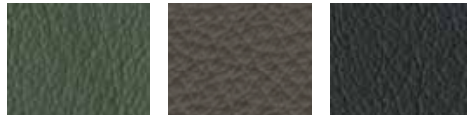


CHROME FREE

Arper grade
CHAIRS: ES
Arper grade
SOFAS: ES



ES93068 ES93099 ES93109 ES93129 ES95006 ES97038 ES98015



ES98047 ES98087 ES99999



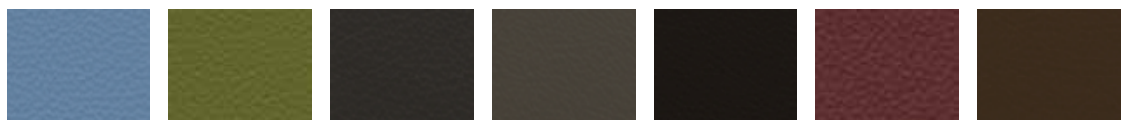
NEOCOAST

Soft leather
Weichleder
Cuir souple
Piel



P400114 P402061 P412097 P418008 P443041 P443084 P444015 P445024 P455058 P471010 P477022

Arper grade
CHAIRS: H
Arper grade
SOFAS: H



P477035 P488017 P491097 P491100 P493090 P495042 P498016



P498043 P499076

kvadrat

Atom

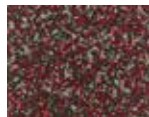
Available only for Adell collection.



AM00124



AM00194



AM00574



AM00774



AM00944



AM00964

Arper grade
CHAIRS: Atom

kvadrat

Balder 3

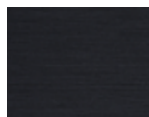
Available only for Adell collection.



B100132



B100152



B100192



B100212



B100382



B100432

Arper grade
CHAIRS: Balder 3



B100542



B100562



B100612



B100682



B100692



B100782



B100792



B100862



B100912



B100942



B100982



B101775



B102635

kvadrat

Canvas 2

Arper grade
CHAIRS: D

Arper grade
SOFAS: F

Arper grade
PANELS: D



kvadrat

Divina 3

Arper grade
CHAIRS: G

Arper grade
SOFAS: I

Arper grade
PANELS: G



kvadrat

Divina MD



kvadrat

Divina Melange 3

Arper grade
CHAIRS: **G**

Arper grade
SOFAS: **I**

Arper grade
PANELS: **G**



kvadrat

Field 2



Arper grade
CHAIRS: **B**

Arper grade
SOFAS: **C**

Arper grade
PANELS: **B**

kvadrat

Fiord 2



Arper grade
CHAIRS: E

Arper grade
SOFAS: E

Arper grade
PANELS: E

kvadrat

Floyd



Arper grade
CHAIRS: B

Arper grade
SOFAS: B

Arper grade
PANELS: B

kvadrat

Hallingdal 65

Arper grade
CHAIRS: **G**

Arper grade
SOFAS: **G**

Arper grade
PANELS: **G**



kvadrat

Patio

Tessuto per esterni
Outdoor upholstery
Außenpolsterung
Pour extérieure
Para exterior

Arper grade
CHAIRS: D

Arper grade
SOFAS: D

Arper grade
PANELS: D



kvadrat

Remix 3

(EU Ecolabel)

Arper grade
CHAIRS: C

Arper grade
SOFAS: D

Arper grade
PANELS: C

						
	RX00113 (*)	RX00133	RX00143	RX00152	RX00163	
RX00123						
	RX00173	RX00183	RX00223 (*)	RX00233	RX00242	
						
RX00252	RX00362	RX00373	RX00383	RX00393	RX00412	RX00422
						
RX00433	RX00443	RX00452	RX00543	RX00612	RX00632	RX00643
						
RX00653	RX00662	RX00672	RX00682	RX00692	RX00722	RX00733
						
RX00743	RX00753	RX00762	RX00773	RX00783	RX00842	RX00852
						
RX00873	RX00912	RX00923	RX00933	RX00942	RX00954	RX00962
						
RX00973	RX00982					

(*) RX00113 - RX00223: solamente per i cuscini Owl, Lines, Pleats e Gego.
 (*) RX00113 - RX00223: only for the cushions Owl, Lines, Pleats e Gego.
 (*) RX00113 - RX00223: nur für Kissen Owl, Lines, Pleats e Gego.
 (*) RX00113 - RX00223: seulement pour les coussins Owl, Lines, Pleats e Gego.
 (*) RX00113 - RX00223: sólo para los cojines Owl, Lines, Pleats e Gego.

kvadrat

Revive 1

Arper grade
CHAIRS: **B**

Arper grade
SOFAS: **B**

Arper grade
PANELS: **B**



kvadrat

Rime

(EU Ecolabel)

Arper grade
CHAIRS: E

Arper grade
SOFAS: E

Arper grade
PANELS: E



kvadrat

Rewool

Arper grade
CHAIRS: E

Arper grade
SOFAS: E

Arper grade
PANELS: E



kvadrat

Steelcut 2

(EU Ecolabel)

Arper grade
CHAIRS: **G**

Arper grade
SOFAS: **H**

Arper grade
PANELS: **G**



kvadrat

Steelcut Trio 3

(EU Ecolabel)

Arper grade
CHAIRS: **G**

Arper grade
SOFAS: **H**

Arper grade
PANELS: **G**



kvadrat

Touns 4

Arper grade
CHAIRS: **F**

Arper grade
SOFAS: **G**

Arper grade
PANELS: **F**



kvadrat

Twill Weave





Jet

Arper grade
CHAIRS: A

Arper grade
SOFAS: A

Arper grade
PANELS: A

JE00001	JE01001	JE01006	JE02010	JE02012	JE02024	
JE03019	JE03030	JE03036	JE03090	JE04007		
JE04017	JE04018	JE04027	JE04028	JE04051	JE06007	JE06013
JE06014	JE06056	JE06091	JE06095	JE06098	JE07014	JE07025
JE07034	JE07041	JE08001	JE08009	JE08017	JE08033	JE08078
JE09108	JE09109	JE09110	JE09219	JE09281	JE09294	JE009301
JE09302	JE09304	JE09305	JE09401	JE09402	JE09403	JE09404
JE09501	JE09600	JE09601	JE09602	JE09603	JE09604	JE09605



JE09606

JE09607

JE09608

JE09609

JE09610

JE09701

JE09702

Jet



JE09703

JE09704

JE09803

JE09804

JE09805

JE09806

Arper grade
CHAIRS: **A**

Arper grade
SOFAS: **A**

Arper grade
PANELS: **A**

camira

Main Line Flax

Arper grade
CHAIRS: C

Arper grade
SOFAS: C

Arper grade
PANELS: C



camira

Phoenix

Arper grade
CHAIRS: A

Arper grade
SOFAS: A

Arper grade
PANELS: A



camira

Synergy

Arper grade
CHAIRS: C

Arper grade
SOFAS: C

Arper grade
PANELS: C

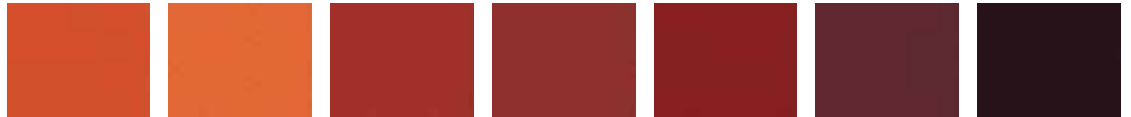


camira



SNLDS74 SNLDS75 SNLDS76 SNLDS77 SNLDS78 SNLDS79 SNLDS80

Synergy



SNLDS81 SNLDS82 SNLDS84 SNLDS85 SNLDS86 SNLDS87 SNLDS88

Arper grade
CHAIRS: C

Arper grade
SOFAS: C

Arper grade
PANELS: C

camira

Urban



Arper grade CHAIRS: B



Arper grade SOFAS: B



Arper grade PANELS: B



VESCOM

Ponza

Arper grade
CHAIRS: D

Arper grade
SOFAS: F



Gabriel®



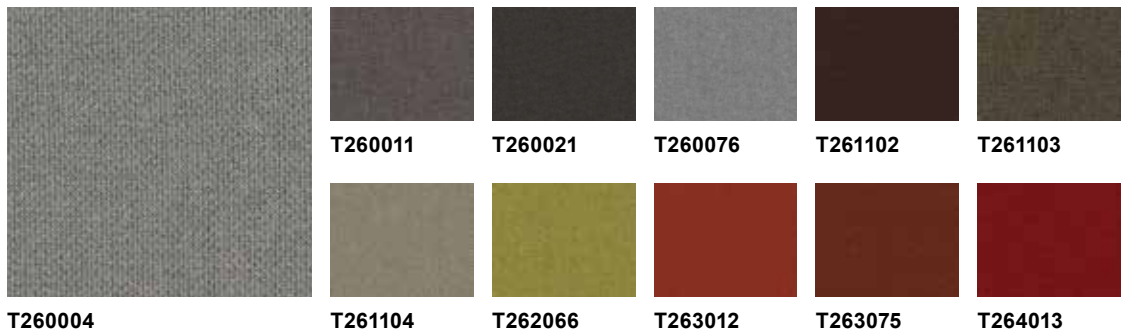
Twist

Only for Parentesit and Paravan panels.

Arper grade
PANELS: A



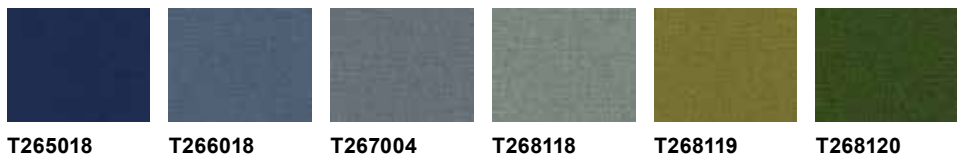
Gabriel®



Twist Melange

Only for Parentesit and Paravan panels.

Arper grade
PANELS: A





Heritage



Savane



Consigli per la manutenzione

Piani tavolo e pannelli/scocche delle sedie in legno, polipropilene, polietilene e poliuretano

Pulire con un panno o una spugna morbidi inumiditi con acqua tiepida. È consentito l'uso di detergenti neutri diluiti in acqua tiepida. Sono assolutamente da evitare detergenti aggressivi, contenenti candeggina o ad azione abrasiva (come le creme per sanitari).

Piani in laminato

Possono essere puliti con prodotti energici, come i normali detergenti per superfici domestiche, diluiti in acqua tiepida, purchè non siano né abrasivi, né contenenti acidi o candeggina. Evitare spugne o pagliette in fibra sintetica o metallo che rigano irrimediabilmente le superfici.

Superfici cromate, anodizzate o verniciate

Possono essere pulite con prodotti energici, come i normali detergenti per superfici domestiche diluiti in acqua tiepida, purchè non siano né abrasivi, né contenenti acidi o candeggina. Evitare spugne o pagliette in fibra sintetica o metallo che rigano irrimediabilmente le superfici. In ogni caso i prodotti devono essere accuratamente risciacquati per evitare che tracce di detergente aggrediscano la finitura speciale, provocando fenomeni di opacizzazione o di ossidazione. Dopo il lavaggio asciugare con un panno scamosciato. I prodotti lucidanti (polish) per cromature o vernici sono sconsigliati: vanno utilizzati con cautela e solo da personale esperto, in quanto l'azione abrasiva può danneggiare irrimediabilmente le superfici.

Tessuti

Possono essere trattati con spazzole inumidite, eventualmente impiegando detergenti delicati o aceto, entrambi molto diluiti oppure a secco con appositi prodotti. Per una manutenzione ottimale si raccomanda di fare riferimento alle indicazioni fornite dai simboli ENI-EN-ISO 3758 riportati sulle specifiche schede tessuto.

Cuoio, Pelle

Non pulire con acqua, che lascia aloni. Utilizzare piuttosto prodotti di qualità per la pulizia della pelle seguendo attentamente le indicazioni del fabbricante del prodotto di pulizia. Nei casi dubbi testare il prodotto su una parte nascosta alla vista per verificarne il risultato, attendendo almeno 24 ore per l'eventuale insorgenza di problemi.

Acciaio inox

Pulire periodicamente (ogni 15-20 giorni) con un panno morbido inumidito o con prodotti specifici per acciaio inox reperibili in commercio.

Tessuto spalmato

Può essere trattata con un panno inumidito con acqua tiepida.

Maintenance advice

Table-tops and seat panels/shells made of wood, polypropylene, polyethylene or polyurethane

May be cleaned with a damp, soft cloth or sponge using lukewarm water. Neutral diluted detergent may also be used in lukewarm water. Strong detergents which contain bleach or which have an abrasive effect (such as scouring creams) should be avoided at all costs.

Laminate surfaces

May be cleaned with strong products such as normal detergents for domestic surfaces diluted in lukewarm water, provided that they are not abrasive and do not contain acids or bleach. Avoid sponges and scourers made from synthetic fibres or metal which may leave permanent scratches on the surfaces.

Chrome, anodised or lacquered surfaces

May be cleaned with strong products such as normal detergents for domestic surfaces diluted in lukewarm water, provided that they are not abrasive and do not contain acids or bleach. Avoid sponges and scourers made from synthetic fibres or metal which may leave permanent scratches on the surfaces. The products must be properly rinsed so that traces of the detergents do not spoil the special finish by causing the surface to turn opaque or to oxidise. After washing, dry it with a chamois leather. Polishes for chromed or lacquered finishes are not recommended: they should be used with caution and only by experts since the abrasive action may irreparably damage the surfaces.

Fabric

May be treated using damp brushes, possibly with light detergent or vinegar, both of which should be very dilute. Alternatively, it can be drycleaned using appropriate products. For best care and maintenance results please follow the indications given by the ENI-EN-ISO 3758 symbols on the relevant fabric information sheet.

Hard leather grade 1, hard leather grade 2 and soft leather

Must not be cleaned with water as this may leave marks. It is better to use quality products for cleaning leather, carefully following the instructions of the manufacturer of the cleaning product. In case of doubt test the product on a small area which is normally hidden from view in order to check the result, waiting at least 24 hours to allow any possible problems to develop.

Stainless steel

Clean regularly (every 15 to 20 days) with a soft damp cloth or with special products for cleaning stainless steel available on the market.

Faux leather

May be cleaned with a damp, soft cloth using lukewarm water.

Empfohlene Pflege

Tischplatten und Sitze/Schalen aus Holz, Polypropylen, Polyäthylen und Polyurethan

Können mit einem feuchten, weichen Tuch oder Schwamm und lauwarmem Wasser gesäubert werden. Es kann auch ein, in lauwarmem Wasser verdünntes, neutrales Reinigungsmittel benutzt werden. Starke Reinigungsmittel, die Bleiche enthalten oder eine Schleifwirkung haben (wie Scheuercreme), sind auf jeden Fall zu vermeiden.

Laminierte Oberflächen

Können mit starken Produkten, wie normalen Reinigungsmitteln für Haushaltzwecke, verdünnt in lauwarmem Wasser, gesäubert werden, vorausgesetzt, sie scheuern nicht und enthalten keine Säure und kein Bleichmittel. Schwämme und Topfkratzer aus Synthetikfaser oder Metall, die die Oberfläche auf Dauer verkratzen könnten, sind zu vermeiden.

Chrom, eloxierte oder lackierte Oberflächen

Können mit starken Produkten wie normalen Reinigungsmitteln für Haushaltzwecke, verdünnt in lauwarmem Wasser, gesäubert werden, vorausgesetzt, sie scheuern nicht und enthalten keine Säure oder Bleiche. Schwämme und Topfkratzer aus Synthetikfaser oder Metall, die die Oberfläche auf Dauer verkratzen könnten, sind zu vermeiden. Die Produkte müssen gründlich nachgespült werden, um zu verhindern, dass die Oberfläche durch Reinigungsmittelreste opak wird oder oxidiert und somit die besondere Endverarbeitung der Oberfläche beschädigt. Nach dem Waschen mit einem Fensterleder trocknen. Chrom- oder Lackpolituren werden nicht empfohlen; sie sollten nur mit großer Vorsicht von Fachleuten benutzt werden, da ihre Schleifwirkung die Oberfläche auf Dauer irreparabel beschädigen könnte.

Textilien

Können mit einer feuchten Bürste, ggf. mit einem leichten Reinigungsmittel oder Essig, beides stark verdünnt, behandelt werden. Alternativ kann ein entsprechendes Trockenreinigungsmittel verwendet werden. Für eine optimale Pflege die Hinweise der ENI-EN-ISO 3758 Symbole beachten, die auf den speziellen Stoffkarten abgebildet sind.

Kernleder, Weichleder und Leder zweiter Qualität

Sollten nicht mit Wasser gereinigt werden, das Flecken hinterlassen könnte. Es ist besser, Qualitätsprodukte zum Reinigen von Leder zu benutzen und die Anleitung des Herstellers des Reinigungsmittels sorgfältig zu befolgen. Im Zweifelsfall das Produkt auf einer kleinen, normalerweise nicht sichtbaren Fläche ausprobieren und mindestens 24 Stunden warten, um zu sehen, ob sich mögliche Probleme eingestellt haben.

Edelstahl

Regelmäßig (alle 15 bis 20 Tage) mit einem feuchten, weichen Tuch oder mit einem im Handel erhältlichen Spezialprodukt für Edelstahl reinigen.

Kunstleder

Kann mit einem feuchten Tuch und lauwarmem Wasser gereinigt werden.

Conseils d'entretien

Dessus de table et panneaux de siège/coques en bois, polypropylène, polyéthylène ou polyuréthane

Peuvent se nettoyer à l'aide d'un tissu ou d'une éponge douce et humides à l'eau tiède. On peut aussi utiliser un détergent neutre dilué dans de l'eau tiède. Il faut à tout prix éviter les détergents à action forte contenant du chlore ou ayant un effet abrasif (tels que crèmes à récurer).

Surfaces en laminé

Peuvent se nettoyer en utilisant des produits à forte action tels que détergents normaux pour surfaces domestiques dilués dans de l'eau tiède, sous réserve qu'ils ne soient pas abrasifs et qu'ils ne contiennent ni acides et ni chlore. Evitez d'utiliser des éponges et tampons à récurer fabriqués en fibres synthétiques ou en métal qui risqueront de laisser des rayures permanentes sur ces surfaces.

Surfaces chromées, anodisées ou laquées

Peuvent se nettoyer en utilisant des produits à forte action tels que détergents normaux pour surfaces domestiques dilués dans de l'eau tiède, sous réserve qu'ils ne soient pas abrasifs et qu'ils ne contiennent ni acides et ni chlore. Evitez d'utiliser des éponges et tampons à récurer fabriqués en fibres synthétiques ou en métal qui risqueront de laisser des rayures permanentes sur ces surfaces. Veuillez bien rincer pour enlever le produit afin que des traces de détergents ne viennent pas abîmer la finition spéciale en rendant la surface opaque ou en l'oxydant. Après avoir lavé la surface, séchez-la à l'aide d'une peau de chamois. Les cires pour finitions chromées ou laquées sont déconseillées : à utiliser avec prudence et seulement par des experts car leur action abrasive pourrait endommager les surfaces de manière irréversible.

Textiles

Peuvent être traités en utilisant une brosse humide, avec un léger détergent ou du vinaigre, qui doivent tous deux être très dilués. Alternativement, peut être nettoyé à sec avec des produits appropriés. Pour un entretien optimal, prière de se référer aux indications fournies par les symboles ENI-EN-ISO 3758 reportés dans les fiches tissus spécifiques.

Cuir première qualité et cuir deuxième qualité

Ne doit pas être nettoyé à l'eau qui risquera de laisser des marques. Il vaut mieux utiliser des produits de qualité pour nettoyer le cuir, en suivant attentivement les instructions du fabricant du produit de nettoyage. En cas de doute, faites un essai sur une petite surface normalement dérobée à la vue pour contrôler le résultat. Attendez au moins 24 heures pour laisser le temps à tout problème de se développer.

Acier inoxydable

Nettoyez régulièrement (tous les 15 à 20 jours) à l'aide d'un tissu doux et humide ou avec des produits spéciaux pour nettoyer l'acier inoxydable en vente sur le marché.

Simili cuir

Peut être traité avec un tissu humide à l'eau tiède.

Consejos para el mantenimiento

Tableros de mesa y paneles de asiento/carcasas hechos de madera, polipropileno, polietileno y poliuretano

Puede limpiarse con un paño o esponja suaves húmedos en agua tibia. También se puede utilizar un detergente neutro con agua tibia. Se debe evitar a toda costa los detergentes fuertes que contengan lejía o tengan un efecto abrasivo (tales como cremas desgrasadas).

Superficies laminadas

Pueden limpiarse con productos fuertes tales como detergentes normales para superficies domésticas diluidos en agua tibia, siempre y cuando éstos no sean abrasivos y no contengan ni ácidos ni lejía. Evite el uso de esponjas y estropajos hechos de fibra sintética o de metal que pueden dejar arañazos permanentes en las superficies.

Superficies de cromo, anodizadas o lacadas

Pueden limpiarse con productos fuertes tales como detergentes normales para superficies domésticas diluidos en agua tibia, siempre y cuando éstos no sean abrasivos y no contengan ni ácidos ni lejía. Evite el uso de esponjas y estropajos hechos de fibra sintética o metal que pueden dejar arañazos permanentes en las superficies. Los productos deben enjuagarse adecuadamente para que los restos de detergente no estropeen el acabado especial, haciendo que la superficie se torne opaca o se oxide.

Después del lavado, séquela con una gamuza. Se recomienda no utilizar abrillantadores en los acabados cromados o lacados: han de utilizarse con precaución y sólo por expertos ya que la acción abrasiva puede dañar las superficies de forma irreparable.

Textiles

Pueden tratarse utilizando cepillos húmedos, preferentemente con detergentes suaves o vinagre, ambos muy diluidos. Alternativamente, puede ser limpiado en seco usando productos apropiados. Para un mantenimiento óptimo se recomienda remitirse a las indicaciones proporcionadas por los símbolos ENI-EN-ISO 3758 indicados en las fichas específicas del tejido.

Cuero, Piel y Cuero segunda calidad

No debe lavarse con agua, ya que puede dejar marcas. Lo mejor es utilizar productos de calidad para la limpieza de la piel, siguiendo atentamente las instrucciones del Tejidoante del producto de limpieza. En caso de duda, pruebe el producto en una pequeña zona que no se vea, con el fin de revisar el resultado, esperando al menos 24 horas para ver si surge algún problema.

Acero inoxidable

Limpiar con regularidad (cada 15 o 20 días) con un paño suave y húmedo o con cualquiera de los productos especiales para la limpieza de acero inoxidable disponibles en el mercado.

Ecopiel

Puede limpiarse con un paño húmedo en agua tibia.

I colori visualizzati sono puramente indicativi e possono variare rispetto alla realtà. Rivolgersi ad Arper o al proprio rivenditore di fiducia per ricevere un campione colore o per maggiori informazioni.

Colours shown are used for reference only and may look different in reality. Please contact Arper or your retailer to receive a colour sample or more information.

Bei den angezeigten Farben handelt es sich um reine Farbbeispiele, die von der Realität abweichen können. Für Farbmuster und nähere Informationen wenden Sie sich bitte an Arper oder an den Händler Ihres Vertrauens.

La reproduction photographique des couleurs n'est que purement indicative et peut être différente de la réalité. S'adresser à Arper ou à votre revendeur de confiance pour recevoir un échantillon de couleur ou pour de plus amples informations.

Los colores visualizados son meramente indicativos y pueden diferir de la realidad. Para recibir una muestra del color o para más información, contactar a Arper o a su distribuidor de zona.

表示されるカラーは、実際の色調とは異なることがありますので、あくまでも参考としてご利用ください。色見本帳の入手方法や詳細情報については、Arperまたは最寄りの販売店へお問い合わせください。

Arper SPA si riserva di apportare modifiche e/o migliorie di carattere tecnico ed estetico ai propri modelli e prodotti in qualsiasi momento e senza preavviso. Per maggiori informazioni visitate il sito www.arper.com

Arper SPA reserves the right to make modifications and improvements of a technical or aesthetic nature to the products at any time without notice. For further information, please visit www.arper.com

Arper SPAでは、予告なくモデルや製品の仕様および外観の変更や改良を行うことがありますのでご了承ください。詳細については次のサイトをご覧ください: www.arper.com

Italy

Monastier (TV) — Headquarters and showroom
 Arper SPA
 Via Lombardia 16
 31050 Monastier di Treviso (TV)
 T +39 0422 7918
 F +39 0422 791800
 info@arper.com
 www.arper.com

Commerciale Italia
 T +39 0422 791905
 F +39 0422 791900
 commerciale@arper.com

Export Office
 sales@arper.com

Milan — Showroom
 Via Pantano 30
 20122 Milan
 T +39 02 89093865
 milano@arper.com

EUROPE

UK

London — Subsidiary and showroom
 Arper UK LTD
 11 Clerkenwell Road
 London EC1M 5PA
 T +44 (0) 20 7253 0009
 london@arper.com

Belgium

Beernem — Branch and Meeting Hub
 Sint-Jorisstraat 82,
 8730 Beernem
 T +32 50 705960
 belgium@arper.com

Germany

Cologne — Showroom
 Design Post Köln
 Deutz-Mülheimer-Str. 22a
 50679 Köln
 T +49 221 690 650
 info@designpost.de

Fruchthof München — Meeting Hub
 2. Innenhof, 2. Etage
 Gotzinger Straße 52b
 D-81371 München
 T +49 171 5548178
 muenchen@arper.com

Norway

Oslo — Showroom
 Drammensveien 130
 0277 Oslo
 T +47 908 202226
 norway@arper.com

Sweden

Stockholm — Branch
 T +46 705 101216
 sweden@arper.com

The Netherlands

Amsterdam — Showroom
 Design Post
 Cruquiusweg 111-P
 1019 AG Amsterdam
 T +31 (0)20 705 1555
 showroom@beltane.nl

AMERICA

USA

New York — Subsidiary and showroom
 Arper USA Inc.
 476 Broadway, Suite 2F
 NY 10013 New York
 T +1 (212) 647 8900
 infousa@arper.com

Chicago — Showroom
 The Merchandise Mart
 Space#346 - 3rd Floor
 Chicago
 T +1 (336) 434 2366
 infousa@arper.com

High Point, North Carolina — Production
 and logistics site
 660 Southwest St
 High Point, NC 27260
 T +1 (336) 434 2370
 F +1 (212) 647 8912
 infousa@arper.com

Los Angeles — Showroom
 550 South Hope St., Suite 275
 90071 Los Angeles
 T +1 (336) 434 2382
 infousa@arper.com

Mexico

Mexico City — Subsidiary and showroom
 Culiacan 123, Piso 9
 Col. Hipodromo Condesa
 Delegation Cuauhtémoc
 06170 – Ciudad de México
 Mexico
 T +52 1 62714417
 T +52 1 62714419
 infolatam@arper.com

ASIA

Japan

Arper Japan K.K. — Subsidiary and showroom
 HT Jingu Gaien Bldg.8F
 Minato-ku Kita-Aoyama 2-7-22
 Tokyo 107-0061
 T +81 3 5775 0008
 F +81 3 5775 0009
 carejpn@arper.com

China

Shanghai — Subsidiary
 爱尔派 (上海) 家具设计有限公司
 Shanghai – China
 china@arper.com

Singapore

Singapore — Branch
 singapore@arper.com

UAE

Arp Middle East — Subsidiary and showroom
 U-Bora Towers - Unit 1901
 Business Bay
 Dubai
 T +971 509144800
 infome@arper.com